

Endnote® 3.0 pour l'Ophtalmologie !

T Desmettre*, D Lebuissou**

INTRODUCTION

Endnote® est un logiciel de gestion des références destiné à être utilisé avec le logiciel de traitement de texte Word®. Endnote® fonctionne comme une base de données et permet de stocker les informations correspondant à des références de type variés tels que des articles originaux, des chapitres de livres ou des sites web. Ces données peuvent ensuite être liées à un document Word® pour être mise en forme en tant que références bibliographiques comportant un appel dans le texte et une référence placée à la fin du document (figure 1).

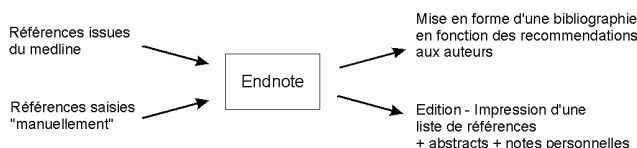


Figure 1 : Schéma général

Le but de cette courte revue à propos de la version 3.0 du logiciel est de montrer sa facilité d'utilisation et son efficacité pour la gestion des références dans une publication, qu'il s'agisse d'un mémoire, d'une thèse, ou d'une publication soumise à une revue internationale. Nous allons décrire successivement la présentation générale du logiciel, la création ou la mise à jour d'une série de références puis l'insertion de ces références dans un document Word®.

PRINCIPALES FONCTIONNALITES

Remarques sur l'installation

Après installation d'Endnote® on constate qu'un certain nombre de sous-menus ont été ajoutés dans Word. Ils sont principalement destinés à insérer des références ou à mettre en forme ces références (figure 2).

Présentation générale du logiciel

La présentation générale d'EndNote® est similaire à celle de la plupart des logiciels fonctionnant dans l'environnement Windows® (figure 3).

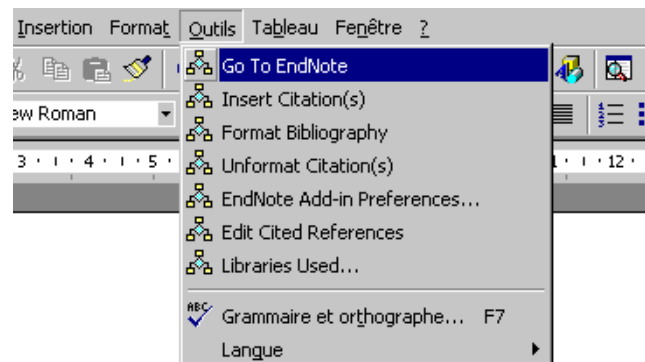


Figure 2 : Les commandes qui sont ajoutées au menu "Outils" de Word® après l'installation d'Endnote 3.0

Le logiciel ne gère cependant pas de menus conceptuels lors du clic droit et les souris comportant une molette (*wheel*) provoquent parfois l'ouverture inattendue d'une série de fenêtres.

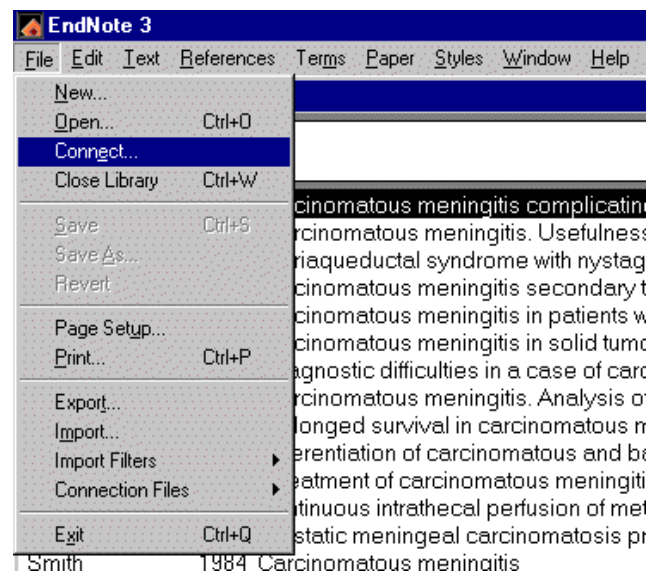


Figure 3 : La barre des menus d'EndNote. remarquez dans Fichier la commandes "Connect" qui permet d'interroger entre autre le MedLine PubMed. La commande "import" sera utilisée pour reprendre un fichier "MEDLINE Report" et en inclure les informations dans une *library* Endnote®.

* INSERM EA-2689, IFR22, Pavillon Vancostenobel, CHU, 59000 Lille Cedex

** Service d'Ophtalmologie, Hôpital Foch, 40 rue Worth, 92150 Suresne

On retrouve, comme dans Windows®, la possibilité de sélectionner avec la souris plusieurs références en appuyant simultanément sur la touche "Ctrl" (ou la touche "Shift").

Pour utiliser les fonctions relatives à l'insertion de références dans un document il est nécessaire d'ouvrir à la fois Word® et Endnote® tout au long des manipulations. Une connexion à l'Internet permettra en outre de créer ou de mettre à jour la liste des références (*library*) correspondant au document en cours de rédaction.

Enfin, quelques termes de vocabulaires peuvent être définis ici pour faciliter l'utilisation du logiciel : les références sont regroupés en "*library*" qui désigne donc une liste de référence; les "*styles*" désignent les types de mise en forme des références utilisées par les différentes revues.

Acquérir des information sur Internet

A - Par le navigateur Internet :

L'utilisation du navigateur (Netscape® ou Internet Explorer®) pour interroger le Medline publique (PubMed) a été récemment décrite dans cette rubrique du Journal Français d'Ophthalmologie. Pour une utilisation avec EndNote®, il convient, de sélectionner l'option nombre quasi-illimité de documents par pages (5000) (figure 4).

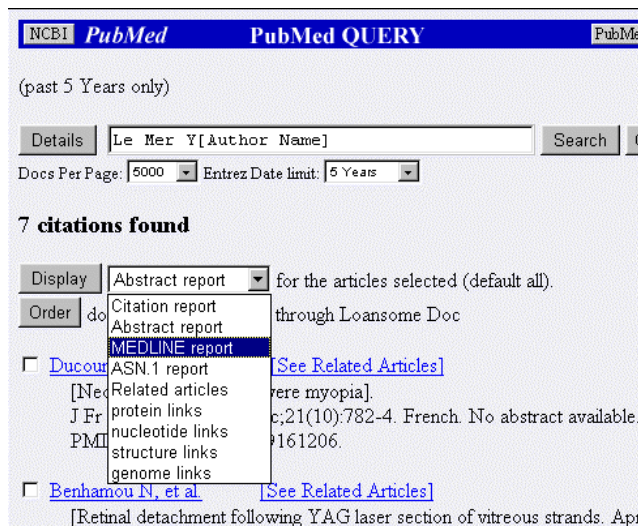


Figure 4 : La sélection du mode MEDLINE Report correspondant aux publications des 5 dernières années d'un auteur de renom. Remarquer la sélection d'un nombre quasi illimité de documents par page.

Après avoir choisi "MEDLINE Report" cliquer sur "Display". A la suite de cette manipulation, les données correspondant aux références

choisies apparaissent comme indiqué sur la figure 5. Il est alors possible de les enregistrer, soit sous la forme d'un fichier html, soit sous la forme d'un fichier texte (figure 5).

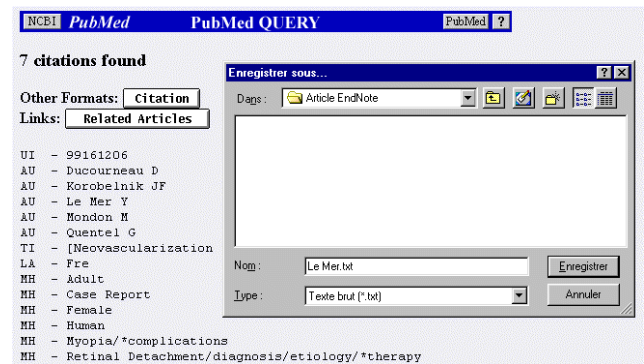


Figure 5 : L'enregistrement du fichier Texte (.txt) correspondant au MEDLINE Report.

Dans Endnote®, c'est ce fichier texte qui sera importé à travers un choix de filtres. La figure 6 montre le filtre à sélectionner dans la case "*Import options*". Sur cette même figure, l'option "discard duplicate" a été sélectionnée, permettant d'éliminer les doublons, notamment lors d'une mise à jour des références.

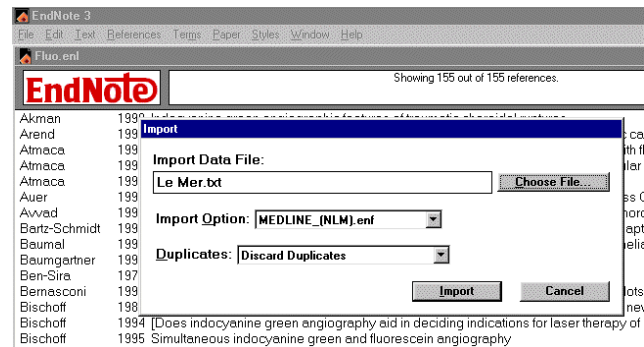


Figure 6 : Après la sélection de la commande "Import" du menu "Fichier" dans EndNote®, remarquer la sélection du filtre "Medline_NLM.enf" dans la case "import options". Le filtre "Medline_NLM.enf" est situé dans une arborescence qui apparaît lorsque l'on sélectionne "Other filters" parmi les choix proposés dans "import options".

B - Par Endnote® :

Endnote® permet d'interroger un serveur tel que celui de PubMed pour sélectionner et acquérir des références. Les fonctions sont cependant réduites par rapport à celles de l'utilisation du Medline à travers le navigateur Internet. La sélection du sous-menu "connect" comme indiqué sur la figure 3 est le point de départ de cette manipulation. Dans le sous répertoire "Connect" choisir le filtre de connexion à Pubmed "PubMed (NLM).enz"

(figure 7). Puis, comme indiqué sur la figure 8, choisir des noms d'auteurs ou des mots clefs. Les références ainsi sélectionnées peuvent ensuite être copiées dans une "library".

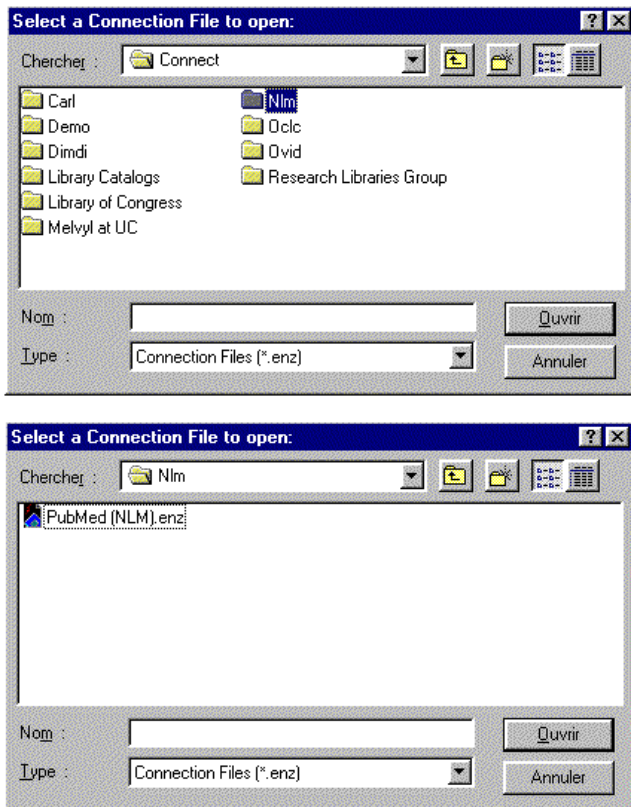


Figure 7 : Le choix du fichier de connexion "PubMed (NLM).enz" lors de la connexion par Internet. Ce filtre permet d'interroger PubMed.



Figure 8 : Lors de la connexion, le choix des auteurs ou de mots clefs permet d'acquérir les informations correspondant aux références.

Entrer "manuellement" les références

Pour les livres ou chapitres de livres, il est souvent nécessaire de saisir au clavier la référence. Comme sur la figure 9, il est important de placer une virgule après le patronyme de l'auteur, un point après les

initiales pour que le logiciel puisse mettre en forme les références.

Le caractère fastidieux de la saisie est compensée par la possibilité d'utiliser la référence dans plusieurs "library" et dans plusieurs documents Word®.

Ajouter les références dans un document word

La manière la plus simple consiste à sélectionner une ou des références dans une library Endnote® puis à basculer dans le document Word® en cours de rédaction et de placer le curseur de la souris au niveau de la zone où l'on désire insérer la ou les références. Ensuite on sélectionne dans le menu "outils" de Word®, la commande "Insert citation(s)" (figure 2). La ou les références sont alors placées entre parenthèses au sein du document Word®. Il s'agit d'une mise en forme transitoire qui permet de relire le document en sachant quelles sont les références qui ont déjà été insérées.

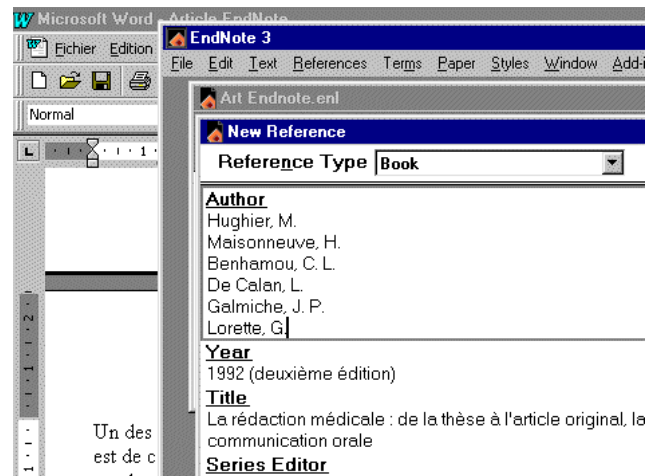


Figure 9 : Lors de la saisie au clavier d'une référence, prendre garde à la mise en forme des noms des auteurs suivis d'une virgule et du prénom suivi d'un point.

Les styles

EndNote® gère plus de 300 types de mise en forme des références ou "styles" correspondant donc à plus de 300 types de recommandations aux auteurs. Quatre types principaux sont définis :

- "Annotate.ens" qui permet de générer une mise en forme de type auteur-année dans le corps du document et les références suivies des résumés à la fin du document. Ce style peut être également utilisé pour éditer et

imprimer la liste des références et des résumés que l'on va étudier avant de sortir les articles.

- **"AuthDate.ens"** : ce style auteurs-année est comparable au précédent, mais à la fin du document seules les références sont placées.
- **"Numbered.ens"** : ce style place les appels aux références sous la forme de numéros dans le corps du texte. En fin de document, les références sont numérotées par ordre d'apparition dans le texte.
- **"Show_All.ens"** : ce style ne place aucun appel aux références dans le texte mais place en fin de document, et dans l'ordre d'apparition dans le texte, la totalité des informations correspondant aux références, y compris le résumé.

Les autres styles correspondent aux recommandations de revues très variées. Ces styles sont organisés en arborescence comprenant notamment un sous répertoire "medecine", un sous répertoire "science" (figure 10). Aucune revue d'ophtalmologie ne figure dans le sous répertoire "medecine" néanmoins le style **"Vancouver"** correspond aux recommandations du *Journal Français d'Ophtalmologie*, et comme nous le verrons plus loin, il est possible de "créer des styles" en accord avec les recommandations aux auteurs d'autres revues.

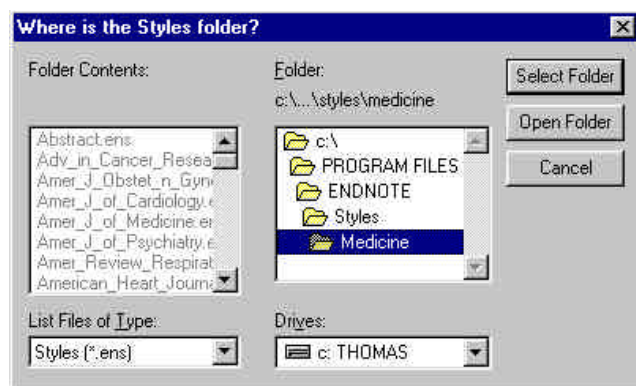


Figure 10 : La sélection d'un style dans les sous répertoires s'effectue dans une arborescence comme lors de l'utilisation de l'Explorateur Windows®.

Mettre en forme la bibliographie : "Format bibliography"

Lorsque la plupart des références ont été insérées dans le texte, on peut mettre en forme la bibliographie. Il sera toujours possible d'ajouter ou de retirer ultérieurement des références, en fonction par exemple de l'avis des reviewers.

La première étape consiste à choisir un répertoire de style dans EndNote®, comme expliqué plus haut. Lorsque ce répertoire a été sélectionné on revient dans Word® où l'on choisit la commande "Format bibliography" du menu "Outils" (figure 2).

Il ne reste qu'à vérifier sur la fenêtre suivante le nom du document Word® et à sélectionner le style de mise en forme avant de cliquer sur "Format".

Les références sont ainsi placées à la fin du document et les appels aux références figurent dans le texte.

Créer son style pour une revue qui ne fait pas partie de la liste d'Endnote

Créer son style correspond à modifier ou créer un fichier ".ens". Ces fichiers sont accessibles par l'explorateur Windows® : il est ainsi possible de copier, renommer un fichier du répertoire "Agriculture", de le modifier et de le placer dans le répertoire médecine, ou dans un répertoire "Ophtalmologie" que l'on aura créé avec l'explorateur Windows®.

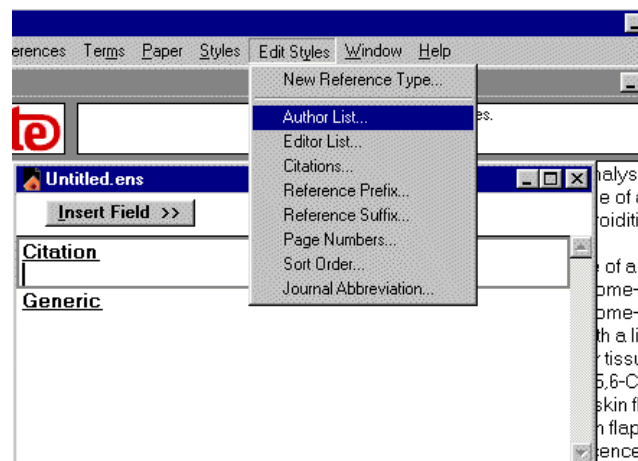


Figure 11 : Création d'un nouveau style pour une revue ne figurant pas dans les styles d'EndNote® 3.0. Un nouveau menu apparaît dans la barre d'outils, permettant d'insérer des items.

Par ailleurs, dans Endnote®, il est possible d'utiliser soit la commande "New" soit la commande "Edit-style sélectionné" dans le menu "style". Le choix de l'une de ces commandes fait apparaître un nouveau menu dans la barre des menu : "Edit Style" (figure 11) qui permet d'insérer des items définissant un style.

Enfin, l'un des artifices consiste à utiliser les styles de revues apparentées : nous n'avons pas remarqué de différence majeure entre le style de

l'American Journal of Cardiology et *l'American Journal of Ophthalmology*.

La création d'un style n'est pas aussi facile que l'utilisation des autres fonctions d'EndNote®, néanmoins un peu de pratique permet rapidement de créer quelques styles de mise en forme des références qui pourront être utilisés à de nombreuses reprises.

CONCLUSION

Le principal avantage de l'utilisation d'un logiciel d'indexation des références est de conserver identique une référence qui une fois saisie pourra être utilisée dans de nombreux documents. De plus les *libraries* peuvent être mise à jour. "Publier plus, citer davantage" pourrait être la maxime des utilisateurs d'EndNote, néanmoins, la qualité et la sélection des articles utilisés en tant que références dans une publication prime sur leur nombre.

BIBLIOGRAPHIE

1. Hughier M, Maisonneuve H, Benhamou CL, De Calan L, Galmiche JP, Lorette G. La rédaction médicale: de la thèse à l'article original, la communication orale. Paris: Doin; 1992.
2. Lebuissou D, Nguyen JJ. Utilisation du medline. *J Fr Ophtalmol* 1999(1).
3. Nicoll LH, Ouellette TH, Bird DC, Harper J, Kelley J. Bibliography database managers. A comparative review. *Comput Nurs* 1996;14(1):45-56.
4. Niles Software. EndNote : Bibliographies made easy. Berkeley: Niles Software The Endnote company; 1998.
5. Reiss M, Reiss G. Experience with the reference manager EndNote-EndLink. *Radiologe* 1998;38(9):779-82.
6. Reiss M, Reiss G. Selected aspects of computer-assisted literature management. *Wien Med Wochenschr* 1998;148(7):183-6.

REMERCIEMENTS

Les auteurs remercient le Dr Myriam Labalette pour ses conseils lors des premières utilisations d'EndNote®.

EndNote®

